



Vilnius, Lietuva  
Tel. +37065521320  
projektavimas@egna.eu  
įm. k. 302590816

STADIJA

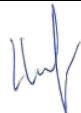
LAIDA

METAI

TP

0

2024

<b>PROJEKTO PAVADINIMAS</b>	<b>Mokslo paskirties pastato (7.11), Dainų g. 33, Šiaulių m. rekonstravimo projektas</b>	
<b>STATYBOS VIETA</b>	Dainų g. 33, Šiauliai	
<b>STATYTOJAS</b>	Šiaulių Universitetinė gimnazija	
<b>STATYBOS RŪŠIS</b>	Rekonstravimas	
<b>STATINIO KATEGORIJA</b>	Ypatingasis	
<b>STADIJA</b>	Techninis projektas	
<b>PROJEKTO DALIS</b>	Pasirengimo statybai ir statybos darbų organizavimo	
<b>KOMPLEKSO NR.</b>	262-R-TP-SO	
<b>PROJEKTO VADOVAS</b>	Ernestas Gegeckas Atestato Nr. 20319	
<b>PROJEKTO DALIES VADOVAS</b>	Renatas Untonas Atestato Nr. 32884	
VILNIUS, 2024		

**PROJEKTO DALIES SUDĖTIS**  
**PASIRENGIMAS STATYBAI IR STATYBOS DARBŲ ORGANIZAVIMAS**

PROJEKTO PASIRENGIMO STATYBAI IR STATYBOS DARBŲ ORGANIZAVIMO DALIES BYLOS  
TEKSTINIŲ DOKUMENTŲ ŽINIARAŠTIS


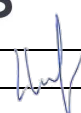
EIL. NR.	DOKUMENTO ŽYMUO	LAIDA	PAVADINIMAS	LAPŲ SK.
1	262 -R-TP-SO-PDS	0	Projekto dalies sudėtis	1
2	262 -R-TP-SO-AR	0	Aiškinamasis raštas	16

PROJEKTO PASIRENGIMO STATYBAI IR STATYBOS DARBŲ ORGANIZAVIMO DALIES BYLOS BRĖŽINIŲ  
ŽINIARAŠTIS

EIL. NR.	DOKUMENTO ŽYMUO	LAIDA	PAVADINIMAS	LAPŲ SK.
1	262 -R-TP-SO-01	0	Statybvietės planas	1

PROJEKTO PASIRENGIMO STATYBAI IR STATYBOS DARBŲ ORGANIZAVIMO DALIES PRIEDŲ  
ŽINIARAŠTIS

EIL. NR.	DOKUMENTO ŽYMUO	LAIDA	PAVADINIMAS	LAPŲ SK.
1	-	-	Kvalifikacijos atestatas	1

Kval. patv. dok. Nr.			Vilnius, Lietuva Tel. +37065521320 projektavimas@egna.eu Įm. k. 302590816		Statinio projekto pavadinimas  Mokslo paskirties pastato (7.11), Dainų g. 33, Šiaulių m. rekonstravimo projektas		
20319	PV	Ernestas Gegeckas	Statinio numeris ir pavadinimas  Šiaulių universitetinė gimnazija				
Kval. patv. dok. Nr.	<b>MB DOMRUS</b>				Dokumento pavadinimas  PROJEKTO DALIES SUDĖTIS		Laida  0
32884	PDV	Renatas Untonas					
LT	Statytojas ir (arba) užsakovas  Šiaulių universitetinė gimnazija		Dokumento žymuo  262 -R-TP-SO-PDS		Lapas  1	Lapų  1	



**AIŠKINAMASIS RAŠTAS**  
**PASIRENGIMO STATYBAI IR STATYBOS DARBŲ ORGANIZAVIMO DALIS**

**NORMATYVINIŲ DOKUMENTŲ SĄRAŠAS**

Rangovas turi vadovautis tais teisės aktais, kurie nurodyti projekte ir kitais aktualiais galiojančiais.

Pasirengimo statybai ir statybos organizavimo projekto dalis parengta vadovaujantis:

- Europos Parlamento ir Tarybos reglamentas (ES) Nr.305/2011; LST 1516:2015/1k-2021 „Statinio projektavimas. Bendrieji įforminimo reikalavimai“, 2011-03-09;
- LR darbuotojų saugos ir sveikatos įstatymas (TAR, 2016-12-29, Nr. 29846);
- LR statybos įstatymas (TAR, 2016-07-13, Nr. 20300);
- LR želdynų įstatymas (Valstybės žinios, 2013-07-23, Nr. 79-3982);
- LR aplinkos ministro 1999 m. liepos 14 d. įsakymas Nr. 217 „Dėl atliekų tvarkymo taisyklių patvirtinimo“ (Žin., 1999, Nr. 63-2065);
- LR aplinkos ministro 2016 m. gruodžio 29 d. įsakymas Nr. D1-637 „Dėl statybinių atliekų tvarkymo taisyklių patvirtinimo“ pakeitimo (Valstybės žinios, 2007-01-25, Nr. 10-403);
- RSN 156-94 „Statybinė klimatologija“;
- Darboviečių įrengimo bendrieji nuostatai 1998 m. gegužės 5 d. Nr. 85/233;
- Darbo įrenginių naudojimo bendrieji nuostatai 1999 m. gruodžio 22 d. įsakymas Nr. 102;
- Kėlimo kranų priežiūros taisyklės 2010 m. rugsėjo 17 d. įsakymas Nr. A1-425;
- LR aplinkos ministro 2008 m. kovo 12 d. įsakymas Nr. 206 „Dėl kriterijų, pagal kuriuos medžiai ir krūmai, augantys ne miškų ūkio paskirties žemėje, priskiriami saugotiniams, sąrašo patvirtinimo ir medžių ir krūmų priskyrimo saugotiniams“ (Valstybės žinios, 2008-03-20, Nr. 33-1151);
- LR aplinkos ministro 2008 m. birželio 26 d. įsakymas Nr. D1-343 „Dėl želdinių atkuriamosios vertės įkainių patvirtinimo“ (Valstybės žinios, 2008-06-30, Nr. 74-2907);
- LR aplinkos ministro 2010 m. kovo 15 d. įsakymas D1-193 „Dėl želdinių apsaugos, vykdančios statybos darbus, taisyklių patvirtinimo“ (Žin., 2010, Nr. 31-1454);
- LR socialinės apsaugos ir darbo ministro 2007 m. lapkričio 26 d. įsakymas Nr. A1-331 „Dėl darbuotojų aprūpinimo asmeninėmis apsauginėmis priemonėmis nuostatų patvirtinimo“ (Žin., 2007, Nr. 123-5055);
- LR socialinės apsaugos ir darbo ministro ir LR sveikatos apsaugos ministro 2006 m. spalio 23 d. įsakymas Nr. A1-293/V-869 „Dėl darbuotojų saugos ir sveikatos reikalavimų tvarkant krovinius rankomis patvirtinimo“ (Žin., 2006, Nr. 116-4417);

Kval. patv. dok. Nr.			Vilnius, Lietuva Tel. +37065521320 projektavimas@egna.eu Įm. k. 302590816	Statinio projekto pavadinimas		
20319	PV	Ernestas Gegeckas		Mokslo paskirties pastato (7.11), Dainų g. 33, Šiaulių m. rekonstravimo projektas		
Kval. patv. dok. Nr.				Statinio numeris ir pavadinimas		
32884				PDV	Renatas Untonas	Šiaulių universitetinė gimnazija
LT	Statytojas ir (arba) užsakovas			Dokumento pavadinimas		Lapų
	Šiaulių universitetinė gimnazija			AIŠKINAMASIS RAŠTAS		0
				Dokumento žymuo		Lapas
				262 -R-TP-SO-AR		1
						16

- Priešgaisrinės apsaugos ir gelbėjimo departamento prie LR vidaus reikalų ministerijos direktoriaus 2014 m. balandžio 02 įsakymas Nr. 1-444 „Dėl gaisrinės saugos pagrindinių reikalavimų patvirtinimo“ (TAR, 2014-01-06, Nr. 45);
- Priešgaisrinės apsaugos ir gelbėjimo departamento prie LR vidaus reikalų ministerijos direktoriaus 2014 m. rugpjūčio 14 d. įsakymas Nr. 1-294 „Dėl bendrosios priešgaisrinės saugos taisyklių patvirtinimo“ BPST 01-97 (TAR, 2014-08-14, Nr. 11057);
- LR energetikos ministro 2010 m. kovo 30 d. įsakymas Nr. 1-100 „Dėl saugos taisyklių eksploatuojant elektros įrenginius patvirtinimo“ (Valstybės žinios, 2010-04-07, Nr. 39-1878);
- LR socialinės apsaugos ir darbo ministro ir LR aplinkos ministro 2008 m. sausio 15 d. įsakymas Nr. A1-22/D1-34. Darboviečių įrengimo statybvietėje nuostatai (Valstybės žinios, 2008-01-24, Nr. 10-362);
- LR vyriausiojo valstybinio darbo inspektoriaus 2012 m. rugpjūčio 10 d. įsakymas Nr.V-240. „Dėl darbuotojų saugos ir sveikatos instrukcijų rengimo ir darbuotojų, darbdavių susitarimu pasiųstų laikinam darbui į įmonę iš kitos įmonės, instruktavimo tvarkos aprašo patvirtinimo“. (Žin., 2012, Nr.96-4944);
- STR 1.04.04:2017 „Statinio projektavimas, projekto ekspertizė“;
- STR 1.05.01:2017 „Statybą leidžiantys dokumentai. Statybos užbaigimas. Statybos sustabdymas. Savavališkos statybos padarinių šalinimas. Statybos pagal neteisėtai išduotą statybą leidžiantį dokumentą padarinių šalinimas“;
- STR 1.06.01:2016 „Statybos darbai. Statinio statybos priežiūra“;
- LR socialinės apsaugos ir darbo ministro 1999 m. lapkričio 24 d. įsakymas Nr. 95 „Dėl saugos ir sveikatos apsaugos ženklų naudojimo darbovietėse nuostatų“ (Žin. 1999 gruodžio 8 d., Nr. 104-3014);
- LR socialinės apsaugos ir darbo ministro 2014 m. gruodžio 8 d. įsakymas Nr. A1-626 „Dėl saugos ir sveikatos apsaugos ženklų naudojimo darbovietėse nuostatų“ pakeitimo (TAR 2014 gruodžio 9 d., Nr. 19237).

## BENDRA INFORMACIJA

Projekto daliai parengti naudota programinė įranga:

LibreCAD – brėžinių rengimas;

OpenOffice – tekstinių dokumentų rengimas.

Mokslo paskirties pastatas yra vakarinėje Šiaulių miesto dalyje. Sklypas ribojasi su Gardino ir Dainų gatvėmis. Dominuojantis aplinkinis užstatymas yra 5-9 aukštų daugiabučiai gyvenamieji pastatai. Šiaurės vakarų kryptimi sklypas ribojasi su 2 aukštų darželio pastatu, vakaruose su dvių aukštų sporto klubo pastatu.

Šiaulių universitetinės gimnazijos sklypo reljefas ryškių aukščių pokyčių neturi. Didelę sklypo dalį užima suformuoti sporto aikštynai, tad reljefas yra išlygintas. Vidinis mokyklos kiemas taip pat plokščias.

Šiaulių universiteto gimnazija trišalės sutarties pagrindu įsteigta 2003 m. Šiaulių miesto 18-osios vidurinės mokyklos bazėje. 2011 metais atlikti stogo ir išorinių sienų apšiltinimo darbai, atnaujinti mokyklos fasadai. Pirminė statinio paskirtis- mokslo paskirties pastatas, tad pastato planinė schema yra pritaikyta vykdyti švietėjišką veiklą, tačiau ne visos pastato erdvės yra pritaikytos žmonių su negalia lavinimui bei judėjimui. Taip pat ne visų dabartinių mokyklos klasių, išplanavimas ir įrengimas atspindi mokomų dalykų specifiką, nėra pritaikyti universalūs dizaino principai. Dalis dangų yra nusidėvėjusios, vėdinimo ir apšvietimo sprendiniai neatitinka dabartinių standartų. Pastato vandentiekio sistemos yra nekeistos nuo jų įrengimo, tad kyla užliejimo pavojus. Apibendrinant galima teigti jog pastato vidaus erdves ir komunikacijų tinklus reikia modernizuoti, planinius sprendinius pritaikyti žmonių su negalia naudojimui.

Pirmo aukšto patalpose (nr.: 11, 10, 12) projektuojamos erdvės skirtos inžinerinėms technologijoms. Patalpa (nr. 11) skirta praktiniam darbui, šalia esanti patalpa numatyta teoriniam mokymui, su kompiuterizuotomis darbo vietomis. Šalia jos (nr. 12) pažymėta pagalbinė patalpa. Robotikos erdvės (nr. 8) skirtos teoriniam mokymui. Tarp jų yra robotikos erdvė (nr. 9), kuri skirta praktiniam mokymuisi. Kita pirmo aukšto dalis skiriama muzikos ir medijų užsiėmimams: prie muzikos klasės (nr. 5) įrengiama erdvė muzikavimui (nr. 4), įrašų studija (nr. 2) su aparatine (nr. 1), jas jungia bendravimo erdvė (nr. 3). Įrašų studijai ir aparatinei turėtų būti įrengiami akustiniai kevalai, kuriuose ant sienų ir lubų numatomi akustiniai skydai ir kitos reikalingos priemonės, numatomos dvigubos durys. 1, 2, 4 patalpos įrengiamos vadovaujantis atskiru, akustiniu projektu. Tarp įrašų studijos ir aparatinės įrengiamas langas. Bendravimo erdvė atskiriama nuo bendrojo koridoriaus stiklo atitvara su evakuacinėmis durimis.

262 -R-TP-SO-AR	Lapas	Lapų
	2	16

Antrame aukšto numatomos chemijai ir biologijai skirtos erdvės. Chemijos erdvės skirstomos į teorinį ir praktinį mokymą su pagalbine patalpa šalia. Biologijos erdvės skirstomos į praktinį, teorinį mokymą su šalia esančia pagalbine patalpa. Numatoma koridoriaus rekonstrukcija, kuriuo patenkama į biologijos laboratoriją.

Trečiame aukšte numatoma fizikos laboratorija su erdve teoriniam mokymui ir bandymams. Išplečiama bibliotekos zona: formuojamos atviros erdvės su knygų lentynomis, vieta muziejui, edukacine poilsio erdve, tylos bei individualaus darbo erdvėmis. Kur galima, pagal patalpų zonų išdėstymą, išardomos esamos pertvaros.

### **Klimatinės sąlygos**

Klimatiniai duomenys (pagal RSN 156-94 „Statybinė klimatologija“):

- Vidutinė metinė oro temperatūra: +(5,9) °C;
- Šalčiausio penkiadienio oro temperatūra: -(24,0) °C;
- Santykinis metinis oro drėgnumas: 81%;
- Vidutinis metinių kritulių kiekis: 735mm;
- Maksimalus paros kritulių kiekis (absoliutinis maksimumas): 73,9mm;
- Vyraujančios stipriausių vėjų kryptys iš: šiaurės krypties- 2,9 m/s, pietų krypties – 3,5 m/s, rytų krypties – 2,5 m/s, vakarų krypties – 3,6 m/s.

### **Statybos geodezinė kontrolė**

Neaktualu.

## **STATYBOS DARBŲ PARUOŠIMAS**

### **Paruošiamieji darbai**

Iki darbų pradžios turi būti parengta ir atitinkamai suderinta reikiamos apimties projektinė-techninė dokumentacija ir gauti atitinkami statybai leidimai:

- leidimą statyti – vykdyti darbus (gauna Statytojas arba jo įgaliotas asmuo);
- paskyras – leidimus darbams pavojingose zonose;
- parengtą technologijos (darbų vykdymo) projektą (rengia Rangovas).

Rangovinė organizacija (bendrovė), parengtame darbų vykdymo projekte (technologiniame) gali koreguoti arba dalinai keisti statybos paruošimo ir organizavimo projekte priimtus sprendimus, jeigu tai nepakenks darbų kokybei bei nepažeis darbų saugos reikalavimų. Technologinio projekto ekspertizės atlikti nebūtina.

### **Statybvietės paruošimas**

Prieš darbų pradžią, visi numatomi atlikti darbai turi būti suderinti su Statytoju.

Iki statybų darbų pradžios būtina atlikti šiuos paruošiamuosius darbus:

- aptverti statybvietę;
- pastatyti laikinas buitines ir administracines patalpas, įrengti priešgaisrinį postą;
- pasirūpinti energijos šaltiniais statybos darbų metu:
  - elektros energijos tiekimui prisijungti prie ESO tinklų, įsirengti apskaitą, susiderinti su AB „ESO“ ir Statytoju. Prisijungimo galimybes ir sąlygas derinti su Statytoju ir ESO;
  - geriamą vandenį ir gamybos reikmėms - atsivežti;
- pastatyti stendą su informacija apie atliekamus darbus;
- sudaryti sutartį su statybinės atliekas tvarkančia įmone, turinčia atitinkamą sertifikatą.

Esant reikalui pajungti didesnio galingumo statybos įrankius ir mechanizmus ar kitus įrenginius, būtina sumažinti elektros energijos sunaudojimą kitiems poreikiams statybos aikštelėje arba kreiptis į elektros tinklus eksploatuojančią organizaciją.

Ryšiu palaikyti su bendrovėmis ir gamybinėmis bazėmis statybininkai naudosis mobiliaisiais telefonais.

262 -R-TP-SO-AR	Lapas	Lapų
	3	16

Statybinės medžiagos ir gaminiai į statybvietę bus atvežami autotransportu. Statybines medžiagas ir gaminius sandėliuoti brėžinyje nurodytose zonose, susiderinus su Statytoju. Sandėliuoti medžiagas ir gaminius pravažiavimo zonoje griežtai draudžiama.

Darbų eigoje už tvarkomos teritorijos ribų ir teritorijos ribose išardytos arba apgadintos esamos dangos turi būti pilnai atstatytos pagal pirminę padėtį. Visi esami medžiai išsaugoti, kurių kirtimas projekte nenumatytas.

Vykdamant visus darbus, būtina vadovautis galiojančiais normatyviniais dokumentais, teisiniais aktais bei projektu.

## Statybvietės ribos ir aptvėrimas

Sklypo dalis, kurioje bus vykdomi darbai, prieš pradėdant darbus turi būti aptverta tvora. Sprendinius žiūrėti grafinėje dalyje.

## Laikinių pagalbinių patalpų įrengimas

Laikinosios patalpos susideda iš:

- persirengimo kambarių ir drabužių spintelių: persirengimo kambariai turi būti įrengti darbuotojams, kurie turi dėvėti darbo drabužius. Į persirengimo kambarius turi būti lengvai patenkama, jie turi būti pakankamai erdvūs, juose turi būti įrengtos sėdimos vietos; persirengimo kambariai turi būti reikiamo dydžio, kai reikia, juose turi būti įrengtos drabužių džiovinimo vietos. Taip pat turi būti įrengtos rakinamos vietos darbuotojų drabužiams bei asmeniniams daiktams saugoti. Jeigu objekte dirbs moterys, joms turi būti įrengti atskiri persirengimo kambariai arba turi būti sudaryta galimybė tuo pačiu persirengimo kambariu naudotis skirtingu metu;
- dušų ir praustuvų: kadangi atliekant šiuos darbus, įrengti dušus nebūtina, netoli darbo vietų ir persirengimo kambarių turi būti įrengtas reikiamas skaičius praustuvų su tekančiu vandeniu (jei būtina – karštu vandeniu). Praustuvai turi būti įrengti vyrams ir moterims atskirai arba sudaryta galimybė jais naudotis atskirai;
- tualetų ir praustuvų: darbuotojams netoli darbo vietų, poilsio bei persirengimo kambarių ir dušų arba prausyklų turi būti įrengtas reikiamas skaičius tualetų ir praustuvų; Kadangi laikinosios buitinės nuotakynės įrengimas nenumatytas, į statybvietę atvežami ir pastatomi „bio“ tualetai.

1 lentelė. Laikinosios patalpos

Patalpų pavadinimas	Skaiciavimo metodika	Plotas
Statinio statybos vadovo ir darbų vadovų patalpos	Vienam žmogui	6 m <sup>2</sup>
Drabužinės	Vienam žmogui	0,35 m <sup>2</sup>
Prausyklos	Vienam žmogui	0,26 m <sup>2</sup>
Drabužių ir avalynės džiovinimo patalpos	Vienam žmogui	0,2 m <sup>2</sup>
Poilsio ir valgymo patalpos	Vienam žmogui	0,9 m <sup>2</sup>
Patalpos sušilti	Vienam žmogui	0,1 m <sup>2</sup> (mažiausiai 8 m <sup>2</sup> )
Dušinės	Atsižvelgiant į gamybos proceso sąlygas: - viena dušinė 5 žmonėms.	Dušo kabina – 1,75 m <sup>2</sup> Persirengimo patalpa – 2,0 m <sup>2</sup>
Tualetai	Vienas tualetas 18-kai žmonių	kabinos dydis 1,2 x 0,8 m

Laikinius pastatus siūloma surinkti iš konteinerinių blokų. Tokių konteinerinių blokų svoris – apie 1,6 t. Jie statomi automobiliais kranais, vežami treileriais. Prireikus, jie gali būti statomi vienas ant kito.

Pirmosios medicininės pagalbos priemonės (vaistinė) su visais buitiniais pirmosios medicininės pagalbos medikamentais ir kitomis medicininėmis priemonėmis pastatomos buitinėse patalpose ir darbų vadovų nurodytose

darbo zonose. Pirmosios medicininės pagalbos priemonės turi būti paženklintos specialiu ženklu. Matomose vietose turi būti užrašytas bendrosios pagalbos telefonas Nr. 112.

Pirmosios pagalbos rinkinį sudaro:

<b>Medicinos priemonių (prietaisų) ir kitų priemonių pavadinimas</b>	<b>Kiekis</b>
1. Sterilūs įvairių dydžių pleistrai	10 vnt.
2. Pleistras (ruloninis)	1 vnt. (ne mažiau kaip 5 m)
3. Sterilus spaudžiamasis tvarstis, kurio sterilus padelis ne mažesnis kaip 10 cm x 10 cm, pats tvarstis ne mažesnis kaip 15 cm x ir 180 cm	1 vnt.
4. Nesterilus tvarstis	5 vnt. (ne mažiau kaip po 5 m ilgio)
5. Palaikomasis trikampio formos tvarstis	2 vnt.
6. Pirmosios pagalbos žirklys	1 vnt.
7. Speciali antklodė, skirta paguldyti ar apkloti nukentėjusįjį, ne mažesnę kaip 130 cm x 200 cm	2 vnt.
8. Sterilus žaizdų tvarstis, ne mažesnis kaip 5 cm x 10 cm	10 vnt.
9. Vienkartinės medicininės pirštinės	2 komplektai (po 2 vnt.)
10. Vienkartinės apsauginės plėvelės / pirmos pagalbos gaivinimo kaukės dirbtiniam kvėpavimui atlikti	2 vnt.
11. Vienkartinis šalčio maišelis	2 vnt.
12. Turniketas, skirtas stipriam (masyviam) kraujavimui galūnėse (rankose, kojose) stabdyti	2 vnt.
13. Atmintinė – pirmosios pagalbos teikimo aprašymas arba atmintinė, turniketo naudojimo taisyklės	1 vnt.

Rinkiniuose turi būti ne mažiau, nei nurodyta sąraše, medicinos pagalbos priemonių, stambių statybos įmonių ar organizacijų pirmosios pagalbos rinkinių medicinos pagalbos priemonių turi būti dvigubai daugiau, negu nurodyta sąraše, o kai kurių (pvz., Natrio chlorido 0,9% sterilaus tirpalo vienkartinį 25 ml ar 200 ml pakuočių bei žaizdų tvarstį) – atsižvelgiant į poreikį.

Įmonės privalo turėti pirmosios pagalbos rinkinius, kurių kiekį, atsižvelgdamas į poreikius bei vykdomus technologinius procesus, nustato vadovas.

Įvykus rimtam susižeidimui ar kitai rimtai traumai, nukentėjusiam pirmiausiai vietoje pagal galimybes suteikiama pirmoji medicininė pagalba bei iškviečiama bendruoju pagalbos telefonu grietoji medicininė pagalba ir nedelsiant apie įvykį pranešama Valstybinės darbo inspekcijos teritoriniam padalinii.

## **Pagrindiniai transporto bei pėsčiųjų keliai**

Darbininkų apsaugai, aiškiai pažymimi keliai, kurie turi būti tinkamai pažymėti.

Įrengiant judėjimo kelius būtina užtikrinti:

- Nepaisant oro sąlygų keliai turi būti patikimi;
- Nuo viešojo kelio ir stovėjimo aikštelės iki persirengimo patalpos turi būti užtikrinamas vaikščiojimas apsiavus įprastą avalynę;
- Eismo kelių ir darbo vietų paviršius visada turi būti švarūs, be jokių pašalinių daiktų, kurie keltų pavojų eismui;
- Šuliniai, duobės ir pan. turi būti uždengtos ar atitvertos.

Visos panaudotos statybinės medžiagos išvežamos iš statybos vietos automobilių transportu.

262 -R-TP-SO-AR	Lapas	Lapų
	5	16

## Statybos įranga ir statybos metodai, reikalavimai statybos įrangai ir transporto priemonėms

Visa įranga, technika, priedai ir statybos metodai turi tenkinti Lietuvos Respublikos darbo saugos reikalavimus. Visi statybos mechanizmai turi būti tvarkingi. Tepalų ir degalų nutekėjimas ir patekimas į gruntą kategoriškai draudžiamas. Taip pat draudžiama naudoti visas kenksmingas aplinkai medžiagas.

Naudojami elektriniai įrankiai turi būti techniškai tvarkingi, apsaugoti iš išorės taip, kad į juos nepatektų vanduo, kad žmogus neprisiliestų prie tų dalių, kuriomis teka elektros srovė. Įrankių klasė turi atitikti jų naudojimo sąlygas (lauke, pavojingose ir labai pavojingose patalpose).

Statybos darbų vykdymo zonos statybos darbų metu aptveriamos 2,0 m aukščio tvora. Aptvėrimo laikantys elementai – betoniniai padai, montuojami ant esamo žemės paviršiaus, neįgilinant į gruntą.

Svarbu imtis visų reikiamų priemonių užkirsti kelią gaisrams statybos darbų vietoje, todėl statybos aikštelėje prie laikinų vagonėlių sienų pritvirtinami (ir šalia statybos darbų vietų įrengiami) priešgaisriniai skydai (stendai su gesintuvais ir kitais gaisrų gesinimo įrankiais: kibirai, kirviai, kastuvai, nedegūs audeklai, dėžės su smėliu ir taros su vandeniu). Atsižvelgiant į statybos pobūdį ir statybvietės ypatybes, fizines ir chemines naudojamų medžiagų savybes bei galimą didžiausią darbuotojų skaičių, turi būti numatytas pakankamas kiekis reikiamų pirminių gaisro gesinimo priemonių. Gesinimo įranga turi būti tvarkinga ir veikianti, reguliariai prižiūrima ir tikrinama. Statybvietėje neleidžiama deginti šiukšlių ir atliekų.

Vidaus apdailos darbus, konstrukcijų montavimą siūloma atlikti nuo inventorinių pastolių, kurių pastovumas turi būti užtikrintas Rangovo darbų vykdymo projekto (technologinio projekto) priimtais sprendimais. Visi pastoliai turi būti reikiamai suprojektuoti, sumontuoti, patikrinti ir prižiūrimi, kad nenuvirstų arba staiga nepasislinktų. Sumontavus pastolius ir paklotus, būtina patikrinti: pastolių stabilumą užtikrinančių atskirų elementų sujungimus ir tvirtinimus, statramsčių vertikalumą, atraminių aikštelių patikimumą, metalinių pastolių įžeminimą.

Pastoliai įrengiami ant gerai paruošto horizontalaus paviršiaus. Pastoliai, neturintys reikiamo stabilumo, prie statinio sienos turi būti pritvirtinti statybos darbų technologijos (vykdymo) projekte arba gamintojo dokumentuose nurodytais tvirtinimo būdais. Aptvarai, apsaugantys nuo kritimo iš aukščio, turi būti ne žemesni kaip 1,1 m, su porankiu viršuje, 0,15 m aukščio ištinine papėdės juosta apačioje ir 0,5 m aukštyje nuo pakloto paviršiaus - su viduriniu tašeliu, arba būtina naudoti kitas lygiavertes apsaugos priemones.

Prieš pradėdant vykdyti darbus statybos darbų vietoje turi būti pastatomi informaciniai stendai, kuriuose pateikiama informacija apie vykdomus statybos darbus, Rangovą, Projektuotoją, Statybos techninę priežiūrą, Užsakovą (Statytoją).

Pagrindinių statybos mechanizmų, transporto priemonių, įrangos, įtaisų ir įrankių sąrašas ir orientaciniai reikalavimai:

- lengvos klasės sunkvežimiai su kranu ~ 1 vnt. (manipulatoriumi) (krano keliamoji galia ~ 2,0 t, sunkvežimio svoris ~ 2,8 t, keliamoji galia ~ 1,01);
- atliekų šalinimo rankovė;
- smūginiai gręžtuvai betono, mūro ardymui su smailiu kaltu;
- mobilūs elektros energijos tiekimo generatoriai (-30 kW);
- universalios 3 dalių kopėčios (turi būti patikrintos, tvarkingos t.y. be pažeidimų ir trūkumų, atitikti LST EN 131 reikalavimus.. Pastačius A raide aukštis ~ 6,5 m);
- lazerinis automatinio orientavimo rotacinis nivelyras (matavimo atstumas ~200 m, darbinis diapazonas 360°);
- požeminių komunikacijų ieškiklis (laidų ir metalinių vamzdžių iki 3,0 m gylio paieškai);
- lazeriniai atstumų matuokliai (matavimo ribos nuo 0,3 iki 150 m);
- pjovimo ir šlifavimo įrankiai (pjovimo gylis ~ 100 mm);
- dinamometriniai raktai, replės, ruletės, akumulatoriniai suktuvai ir gręžtuvai, elektriniai gręžtuvai, veržlinių raktų komplektai, plaktukai, vamzdžių lenkimo įrenginiai, santechniniai raktai, kastuvai, vinių kalimo pistoletai, gulsčiukai ir kiti smulkūs konkreitiems montavimo ir statybos darbams atlikti reikalingi įrankiai;
- surenkami inventoriniai pastoliai (turi būti išbandyti ir turėti atitikimo sertifikatus, minimalus pastolių aukštis ~ 10,0 m. Aptvarai, apsaugantys nuo kritimo iš aukščio, turi būti ne žemesni kaip 1,1 m, su porankiu viršuje, 0,15 m aukščio ištinine papėdės juosta apačioje ir 0,5 m aukštyje nuo pakloto

262 -R-TP-SO-AR	Lapas	Lapų
	6	16

paviršiaus - su viduriniu tašeliu. Visi pastoliai turi turėti patikros lentelę, su atitinkamais galiojančiais įrašais);

- vandens siurblys su žarna (našumas ~ 25 m<sup>3</sup>/val, išsiurbimo gylis ~ 7,0 m);
- betono maišyklės (bunkerio talpa ~ 180 l);
- krovinių prikabinimo ir kėlimo įtaisai su apsauginiais užraktais (turi būti išbandyti, patikimi ir pritaikyti atlaikyti keliamo krovinio svorį).

Išvardinti pagrindiniai statybos mechanizmai, transporto priemonės, įranga, įtaisai ir įrankiai statyboje gali būti pakeisti kitais - analogiškais, kuriais galima atlikti tą patį numatytą darbą.

Visi statybos darbams naudojami įrenginiai, įranga, įrankiai turi atitikti „Darbo įrenginių naudojimo bendrųjų nuostatų reikalavimus“, potencialiai pavojingų įrenginių teisės aktų reikalavimus bei kitų analogiškų teisės aktų reikalavimus. Įrenginiai ar kita įranga privalo turėti jų kokybę įrodančius dokumentus (atitikties sertifikatus, atitikties deklaracijas). Ant kiekvieno įrenginio turi būti lentelė su įrenginio eksploataavimo duomenimis (jo patikrinimo data, max. kėlimo svoris ir pan.)

Savadarbių mechanizmų, įrenginių, prietaisų ir įrankių naudojimas draudžiamas. Visi elektriniai mechanizmai, įrankiai turi būti įžeminti.

Statybos mechanizmų keliamas triukšmas ir vibracija darbo metu neturi viršyti norminių reikalavimų. Visi statybos mechanizmai turi būti techniškai tvarkingi. Tepalų ir degalų nutekėjimas ir patekimas į gruntą draudžiamas. Taip pat draudžiama naudoti kitas kenksmingas aplinkai medžiagas.

Reikalavimai pastoliams ir kopėčioms:

Kopėčios ir pastoliai naudojamos pagal „Darboviečių įrengimo statybvietėse nuostatai“ (Žin. 2008, Nr. 10-362) keliamus reikalavimus; Kopėčios turi būti pakankamai tvirtos ir reikiamai prižiūrimos. Jos turi būti tinkamai naudojamos atitinkamose vietose ir pagal paskirtį;

1. visi pastoliai turi būti reikiamai suprojektuoti, sumontuoti, patikrinti ir prižiūrimi, kad nenuvirstų arba staiga nepasislinktų;

2. darbo platformos, pakyls ir pastolių kopėčios turi būti suprojektuotos ir sumontuotos tokio dydžio, laikomos ir naudojamos taip, kad patikimai saugotų darbuotojus nuo kritimo arba nuo krintančių daiktų;

3. pastoliai turi būti nustatyta tvarka patikrinti:

3.1. prieš pradėdant naudoti;

3.2. reguliariai naudojimo laikotarpiu;

3.3. po perstatymo, naudojimo pertraukos, po blogo oro poveikio ar nestiprių požeminių smūgių, stichinių nelaimių ar kitų aplinkybių, galėjusių padaryti įtaką pastolių tvirtumui ar stabilumui;

4. kopėčios turi būti pakankamai tvirtos ir reikiamai prižiūrimos. Jos turi būti tinkamai naudojamos atitinkamose vietose ir pagal paskirtį;

5. turi būti užtikrinta, kad kilnojantieji (perstumiamieji) pastoliai savaime nesujudėtų.

Reikalavimai kėlimo mechanizmams:

1. visi kėlimo mechanizmai ir kėlimo reikmenys, įskaitant pagrindines sudedamąsias dalis, tvirtinimus, įtvirtinimus ir atramas, turi būti:

1.1. reikiamai suprojektuoti ir pastatyti bei pakankamai stiprūs naudoti pagal numatytą paskirtį;

1.2. teisingai sumontuoti ir naudojami;

1.3. tvarkingai prižiūrimi;

1.4. tikrinami ir reguliariai bandomi bei kontroliuojami, vadovaujantis LR potencialiai pavojingų įrenginių priežiūros įstatymu bei kitais norminiais teisės aktais;

1.5. aptarnaujami kvalifikuotų (atitinkamai apmokytų, atestuotų) darbuotojų;

2. ant visų kėlimo mechanizmų ir priemonių turi būti aiškiai matomoje vietoje nurodytas didžiausias leistinas apkrovos dydis - keliamoji galia;

3. kėlimo mechanizmai ir priemonės turi būti naudojami tik pagal paskirtį.

Reikalavimai žemės darbų mašinoms ir transportavimo priemonėms bei įrenginiams:

262 -R-TP-SO-AR	Lapas	Lapų
	7	16

## Darbų koordinavimas

Už darbų koordinavimą su tiekėjais ir kitais subrangovais darbų aikštelėje atsakingas statinio statybos vadovas, taip pat statinio statybos vadovas darbo metu užtikrina, kad instaliavimas vyktų teisingai ir pagal projekto sumanymą. Visi darbai turi būti atliekami pagal dokumentacijoje ir gamintojo pateiktas instrukcijas bei taikant tinkamus darbo metodus.

Statytojas (užsakovas) arba statinio projekto valdytojas privalo paskirti statinio statybos saugos ir sveikatos darbe koordinatorių, jei statinį projektuojant arba statant statinį dalyvauja daugiau negu vienas rangovas

## Statybos aikštelės valymas

Statybinės atliekos išvežamos autotransportu į perdirbimo vietą, prieš tai sudarius sutartį su atliekas utilizuojančia įmone, kuri turi atitinkamą sertifikatą. Augmenija (įskaitant kelmus ir šaknis), šiukšlės ir kitos atliekos, likusios po valymo darbų, turi būti atiduotos atliekų tvarkytojui.

Statybos metu ypatingų priemonių nuotekų surinkimui nenumatyta. Todėl Rangovas turi užtikrinti, kad į nuotekas nepatektų kenksmingi gamtai skysčiai, naftos produktai.

## STATYBOS DARBŲ ORGANIZAVIMAS

Darbai vykdomi viena pamaina. Reikalavimai reikalingų hidraulinių ar kt. bandymų trukmei nurodyti atitinkamos projekto dalies techninėse specifikacijose.

Kai vykdant statybos darbus paaiškėja Projekte nenumatytos aplinkybės, statybiniai tyrinėjimai (archeologiniai, geologiniai ir pan.) atliekami statinio statybos metu. Inžinerinius tinklus eksploatuojančių bendrovių dalyvavimas yra būtinas, kai statybos darbai atliekami inžinerinių tinklų apsaugos zonoje, ar projekto suderinimų sąrašė pateiktas atstovo dalyvavimo būtinumo reikalavimas.

## Augalijos apsauga atliekant statybos darbus

Vykdamas statybos darbus rangovas privalo:

- išpurenti ir patręšti žemę po statybvietėje augančių medžių ir krūmų lajomis prieš statybos pradžią, kad pagerėtų jų augimo sąlygos statybos laikotarpiu;
- iki darbų pradžios aptverti medžius ir krūmus, augančius statybvietėje ir arčiau kaip 5 m nuo įvažiavimo ar išvažiavimo iš statybvietės važiuojamosios dalies krašto;
- medžių grupes ir krūmus išisiniu, ne žemesniu kaip 2 m aptvaru ir ne arčiau kaip 1,5 m nuo medžių kamienų ir 1 m nuo krūmų;
- pavienius medžius – trikampi aptvaru, kurio apatinės kraštinės turi būti ne arčiau kaip 0,5 m nuo medžio kamieno, arba lentomis. Aptvarą tvirtinti kuolais, įkaltais 0,5 m ir giliau;
- aptveriant visą statybvietę, neaptverti į ją nepatenkančių gatvės ir kitų želdinių;
- įrengti takus, pakeltus virš žemės paviršiaus, ne arčiau kaip 1,5 m nuo medžio kamieno, kai darbo metu reikia vaikščioti arti želdinių (po medžių lajomis);
- saugoti vejas, gėlynus, jeigu statinio projekte nenumatyta juos pertvarkyti;
- saugoti nuimtą nuo žemės sklypo užstatomos dalies dirvožemį tam tikslui skirtose vietose, apsaugant jį nuo užteršimo, išplovimo, išpustymo (vėjo), kad būtų galima jį panaudoti sklypo sutvarkymo ir želdinimo darbams;
- nesandėliuoti medžiagų ir įrenginių, nevažinėti, nestatyti transporto priemonių, laikinų statinių ir įrenginių prie medžių arčiau kaip 1 m nuo medžių lajų projekcijų, bet ne arčiau kaip 3 m nuo kamieno ir 2 m nuo krūmų. Nesandėliuoti degių medžiagų arčiau kaip 10 metrų nuo medžių kamienų ir krūmų;
- nekasti tranšėjų (kabelio, vandentiekio ir kanalizacijos vamzdžių ir kt. įrenginių tiesimui) arčiau kaip 3 m nuo medžio kamieno, kurio diametras didesnis kaip 15 cm, arčiau kaip 2 m, kai kamieno diametras iki 15 cm ir arčiau kaip 1,5 m – nuo krūmų, skaičiuojant atstumą nuo kraštinio stiebo;

262 -R-TP-SO-AR	Lapas	Lapų
	8	16

- tvirtinti tranšėjų, kasamų biriami ir šlapiame grunte, leidžiamu atstumu (nurodytu 7.9 punkte) prie medžių ir krūmų, sienutes statramsčiais;
- užpilti žemėmis pagal projektą padarytas tranšėjas per trumpiausią laiką, bet ne ilgiau kaip per mėnesį;
- medžių pomedyje (lajos projekcijos zonoje) darbus vykdyti žemiau pagrindinių skeletinių šaknų (ne mažiau kaip 1,5 m nuo dirvožemio paviršiaus), nepažeidžiant šaknų sistemos;
- nepakeisti daugiau kaip 5 cm (virš ar žemiau) natūralaus grunto lygio prie medžio šaknų kaklelio ir iki 2 m atstumu nuo medžio kamieno.

## STATYBINĖS ATLIEKOS

Susidariusių atliekų tvarkymas turi būti vykdomas pagal statybinių atliekų tvarkymo taisykles, patvirtintas 2006-12-30 LR aplinkos ministro įsakymu Nr. D1-637 (Žin., 2007, Nr. 10-403) ir LR aplinkos ministro pakeistas taisykles 2014 m. rugpjūčio 28 d. įsakymu Nr. D1-698 „Dėl statybinių atliekų tvarkymo taisyklių patvirtinimo“ (TAR 2014-08-29, Nr. 2014-11431) nustatytus reikalavimus.

Statybvietėje turi būti pildomas atliekų apskaitos žurnalas, vedama susidariusių ir perduotų tvarkyti statybinių atliekų apskaita, nurodomas jų kiekis, teikiamos atliekų apskaitos ataskaitos Atliekų tvarkymo taisyklėse ir Atliekų susidarymo ir tvarkymo apskaitos ir ataskaitų teikimo taisyklėse, patvirtintose Lietuvos Respublikos aplinkos ministro 2011 m. gegužės 3 d. įsakymu Nr. D1-367 „Dėl Atliekų susidarymo ir tvarkymo apskaitos ir ataskaitų teikimo taisyklių patvirtinimo“, nustatyta tvarka. Statybinių atliekų apskaitos dokumentai saugomi pagal Atliekų tvarkymo taisyklių reikalavimus. Duomenys apie statybinių atliekų išvežimą įrašomi Statybos darbų žurnale.

Kai atliekų siuntėjas ir atliekų gavėjas yra atliekų tvarkytojai, kurie vadovaudamiesi Apskaitos taisyklėmis vykdo atliekų tvarkymo apskaitą naudodamiesi GPAIS, Lydraštį naudodamasis GPAIS rengia atliekų siuntėjas:

- atliekų siuntėjas, planuojantis vežti atliekas, įskaitant ir atliekų vežimą į to paties atliekų tvarkytojo atliekų tvarkymo įrenginį, kuriame vykdoma atliekų tvarkymo veikla ir kuris yra skirtingoje vietoje, ne vėliau kaip prieš 1 darbo dieną iki planuojamo atliekų vežimo turi suformuoti Lydraštį naudodamasis GPAIS, nurodant jame planuojamų vežti atliekų kodus ir pavadinimus, pirminį atliekų šaltinį (Lietuvos Respublikos teritorijoje susidariusios ar importuotos atliekos), atliekų gavėją, vežėją ir kitą Lydraštyje privalomą informaciją. Siuntėjas gali suteikti teisę per GPAIS Lydraštį formuoti surinkėjui, vežėjui, tarpininkui ar prekiautojui. Planuojamas vežti atliekų kiekis nenurodomas. Kai po mechaninio apdoravimo ar mechaninio-biologinio apdoravimo įrenginiuose (MA/MBA) apdorotos, netinkamos naudoti atliekos vežamos į regioninį nepavojingų atliekų sąvartyną, 1 darbo dienos terminas iki atliekų vežimo netaikomas;
- apie planuojamą atliekų vežimą automatiškai per GPAIS informuojamas Aplinkos apsaugos departamentas prie Aplinkos ministerijos (toliau – AAD), atliekų gavėjas ir atliekų vežėjas;
- likus 1 darbo dienai iki atliekų vežimo, Lydraščio duomenų (pvz., atliekų vežėjo duomenų) koregavimas galimas, tačiau atliekų siuntėjui pakeitus planuojamų vežti atliekų kodus, pavadinimus ir (ar) atliekų vežimo datą, prasitęsia 1 darbo dienos terminas iki galimo atliekų išvežimo;
- prieš atliekų vežimą atliekų siuntėjas privalo Lydraštyje nurodyti kiekvienos perduodamos atliekos svorį, taros svorį (pvz., tuščio konteinerio) ir, jeigu vadovaujantis Gaminių ir (ar) pakuočių atliekų sutvarkymą įrodančių dokumentų išrašymo tvarkos aprašu, pavirtintu Lietuvos Respublikos aplinkos ministro 2013 m. gegužės 20 d. įsakymu Nr. D1-359 „Dėl Gaminių ir (ar) pakuočių atliekų sutvarkymą įrodančių dokumentų išrašymo tvarkos aprašo patvirtinimo“, išrašomas gaminių ir (ar) pakuočių atliekų sutvarkymą įrodantis dokumentas, – transporto priemonės (-ių) valstybinę registracijos numerį ir maršrutą (nurodant kelius pagal Valstybinės reikšmės automobilių kelių sąrašą, patvirtintą Lietuvos Respublikos Vyriausybės 1999 m. birželio 9 d. nutarimu Nr. 757 „Dėl Valstybinės reikšmės automobilių kelių sąrašo patvirtinimo“). Jeigu atliekos vežamos geležinkeliais, atliekų siuntėjas šį atliekų vežimo būdą nurodo GPAIS prieš atliekų vežimą. Atliekos negali būti vežamos, kol Lydraštis neturi būsenos „Vykdomas vežimas“;
- apie pradėtą vežimą automatiškai per GPAIS informuojamas atliekų gavėjas ir AAD, jeigu AAD numatė vykdyti vežamų atliekų kontrolinį svėrimą;
- AAD pareigūnas gali atlikti kontrolinį vežamų atliekų svėrimą. Sustabdžius atliekas vežančią transporto priemonę prieš pradėdant kontrolinį atliekų svėrimą AAD pareigūnas informuoja atliekų siuntėjo Lydraštyje nurodytą atsakingą asmenį naudodamasis Lydraštyje nurodytais kontaktiniais duomenimis (telefono

262 -R-TP-SO-AR	Lapas	Lapų
	9	16

numeriu). Kontrolinis atliekų svėrimas vykdomas ir nepavykus susisiekti su Lydraštyje nurodytu atsakingu asmeniu. AAD pareigūnas kontrolinio svėrimo rezultatus svėrimo metu pažymi Lydraštyje GPAIS:

- jeigu AAD pareigūno pasvertas atliekų kiekis nuo atliekų siuntėjo Lydraštyje nurodyto bendro atliekų kiekio skiriasi (didesnis ar mažesnis) 10 proc. ribose arba lygus atliekų siuntėjo Lydraštyje nurodytam atliekų kiekiui, atliekos toliau vežamos atliekų gavėjui;
- jeigu AAD pareigūno pasvertas atliekų kiekis nuo atliekų siuntėjo Lydraštyje nurodyto bendro atliekų kiekio skiriasi daugiau (didesnis ar mažesnis), negu leistina 10 proc. paklaida, ar AAD pareigūnas nustato aplinkos apsaugą reglamentuojančių įstatymų ir kitų teisės aktų pažeidimus, AAD pareigūnas privalo atšaukti atliekų vežimą, atliekos nebegali būti vežamos atliekų gavėjui, jos grąžinamos atliekų siuntėjui ne vėliau, kaip kitą darbo dieną;
- atliekų vežimo metu naudodamasis GPAIS vežimą gali atšaukti atliekų gavėjas arba AAD pareigūnas;
- atliekų gavėjas privalo pasverti gautas atliekas ir kiekvienos atliekos svorį nurodyti Lydraštyje GPAIS ne vėliau kaip kitą darbo dieną po atliekų gavimo taip patvirtindamas atliekų gavimą;
- apie atliekų gavimo patvirtinimą automatiškai per GPAIS informuojamas atliekų siuntėjas;
- atliekų siuntėjas, naudodamasis GPAIS, patvirtina arba grąžina tikslinti atliekų gavėjo pasvertą atliekų kiekį ne vėliau kaip kitą darbo dieną nuo patvirtinimo apie atliekų gavimą dienos. Atliekų siuntėjas gali atšaukti atliekų vežimą, kai atliekų gavėjas patvirtina atliekų gavimą;
- apie atliekų siuntėjo patvirtintą arba grąžintą tikslinti atliekų gavėjo pasvertą kiekį arba atšauktą atliekų vežimą automatiškai per GPAIS informuojamas atliekų gavėjas;
- kai atliekų siuntėjas, naudodamasis GPAIS, patvirtina atliekų gavėjo pasvertą ir Lydraštyje nurodytą atliekų kiekį, atliekų siuntėjo ir atliekų gavėjo atliekų tvarkymo apskaitos žurnalai automatiškai užpildomi Lydraščio duomenimis;
- Lydraštį galima atsispausdinti.

Statybvietėje turi būti išrūšiuotos ir atskirai laikinai laikomos susidarančios:

1. Komunalinės atliekos – maisto likučiai, tekstilės gaminiai, kitos buitinės ir kitokios atliekos, kurios savo pobūdžiu ar sudėtimi yra panašios į buitines atliekas;
2. Inertinės atliekos – betonas, plytos, keramika ir kitos atliekos, kuriose nevyksta jokie pastebimi fizikiniai, cheminiai ar biologiniai pokyčiai;
3. Perdirbti ir pakartotinai naudoti tinkamos atliekos, antrinės žaliavos – pakuotės, popierius, stiklas, plastikas ir kitos tiesiogiai perdirbti tinkamos atliekos ir (ar) perdirbti ar pakartotinai naudoti tinkamos iš atliekų gautos medžiagos;
4. Pavojingosios atliekos – tirpikliai, dažai, klijai, dervos, jų pakuotės ir kitos kenksmingos, degios, sprogstamosios, ėsdinančios, toksiškos, sukeliančios koroziją ar turinčios kitų savybių, galinčių neigiamai įtakoti aplinką ir žmonių sveikatą;
5. Netinkamos perdirbti atliekos (izoliacinės medžiagos, akmenų vata ir kt.).

2 lentelė. Atliekos, atliekų tvarkymas statybų metu

Technologinis procesas	Pavadinimas	Agregatinis būvis	Kodas pagal atliekų sąrašą	Pavojingumas	Laikymo sąlygos	Mato vienetas, t	Numatomi atliekų tvarkymo būdai
1	2	5	6	7	8	9	10
Buitinė veikla	Popierius ir kartonas	Kietas	20 01 01	Nepavojingos	Popieriaus dėžėje	0,03	Išrūšiuotos atliekos turi būti perduodamos įmonėms, turinčioms teisę tvarkyti tokias atliekas pagal sutartis dėl jų naudojimo ir šalinimo

Buitinė veikla	Mišrios komunalinės atliekos	Kietas	20 03 01	Nepavojingos	Konteineryje	0,10	
Griovimo darbai	Betono, plytų, čerpių ir keramikos gaminių mišiniai	Kietas	17 01 07	Nepavojingos	Statybos aikštelėje	170	
Griovimo darbai	Mišrios griovimo atliekos	Kietas	17 09 04	Nepavojingos	Metaliniam konteineriui	50	
Statyba	Mediena	Kietas	17 02 01	Nepavojingos	Metaliniam konteineriui	2	
Statyba	Betono, plytų, čerpių ir keramikos gaminių mišiniai	Kietas	17 01 07	Nepavojingos	Metaliniam konteineriui	4	
Statyba	Plastikas	Kietas	17 02 03	Nepavojingos	Metaliniam konteineriui	1	
Statyba	Mišrios statybinės atliekos	Kietas	17 09 04	Nepavojingos	Metaliniam konteineriui	6	

Kiekvienos rūšies konteinerių tūrius parenka rangovas pagal savo technologiją – jei konteinerių išdėstymas bus toks, kad nustumti rankomis iki šiuokšliavėžės neįmanoma, juos išdėstyti taip, kad būtų privažiavimas iki jų.

#### **Gamybinės ir ūkinės veiklos sustabdymo sąlygos rekonstruojant ar kapitališkai remontuojant statinius**

Nėra stabdoma jokia gamybinė ir ūkinė veikla.

#### **Autotransporto eismo laikino uždarymo galimybės ir sąlygos**

Statybos metu darbus organizuoti taip, kad būtų įmanomas statybvietyje dirbančių žmonių patekimas į statybos teritoriją. Prieš darbų vykdymo zoną įrengti laikinus kelio ženklus, įspėjančius apie vykdomus darbus, bei laikinai atitvarais aptverti darbų vykdymo vietas.

#### **Papildomo žemės sklypo statybos produktams ir konstrukcijoms sandėliuoti, statybiniams įrenginiams ir mechanizmams įrengti, laikiniems keliams ir inžineriniams tinklams nutiesti galimybės ir sąlygos**

Papildomo sklypo naudojimo poreikio nėra.

#### **PAGRINDINIAI DARBO SAUGOS REIKALAVIMAI**

Visais darbo saugos klausimais būtina vadovautis „Darboviečių įrengimo statybvietyje nuostatais“ bei kitais veikiančiais darbo saugos dokumentais. Išardyti smulkūs gaminiai (lentos, akmenys, plytos ir pan.) pakraunami rankiniu būdu. Būtina vengti šiuokšlių sandėliavimo statybos aikštelėje, kadangi tai trukdys darbų eigai. Aptikus aikštelėje kenksmingas medžiagas (jeigu tokios medžiagos yra), būtina jas perduoti pagal sutartį pavojingų atliekų tvarkytojams.

Vykdam darbus, būtina vadovautis galiojančiais norminiais dokumentais, kurių pagrindiniai išvardinti 1-ame skyriuje.

Visi statybos mechanizmai turi būti tvarkingi. Tepalų ir degalų nutekėjimas į gruntą kategoriškai draudžiamas. Taip pat draudžiama naudoti kitas medžiagas, kenksmingas aplinkai.

#### **Ypatingą dėmesį būtina atkreipti į tai, kad:**

- Pašaliniai asmenys nepatektų į statybos aikštelę bei darbų vykdymo zoną;
- Pavoingos zonos būtų pažymėtos įspėjamaisiais ir draudžiamaisiais ženklais, o darbo vietos būtų gerai apšviestos;
- Keliamų gaminių užkabinimas bei perkėlimas būtų atliekamas patikrinta ir išbandyta įranga;
- Kėlimo mechanizmai nebūtų perkrauti;
- Gaminiai nebūtų perkeliama virš zonų už statybos aikštelės ribų (už tvoros);
- Šalia tvoros gaminiai nebūtų pakeliami aukščiau 2 m nuo žemės paviršiaus;
- Nebūtų žmonių po keliamomis konstrukcijomis ir zonoje, kur konstrukcijos gali nukristi;
- Darbininkai būtų aprūpinti spec. apranga ir individualios apsaugos priemonėmis; aikštelėje būtų vaistinė su tvarsčiais, pirmosios pagalbos priemonėmis, kurių galiojimo terminas nėra pasibaigęs;
- Elektrinių įrankių nenaudoti lietaus metu neuždengtoje nuo kritulių vietoje, kai >48V;
- Iki statybos pradžios būtų parengtas statybos darbų technologijos projektas;
- Būtų paskirtas statinio statybos vadovas, atsakingas už darbo saugos priemonių įvykdymą;
- Statybos aikštelėje prie buitinių patalpų gerai prieinamoje vietoje būtina įrengti priešgaisrinį postą (skydas su gesintuvais ir kitu priešgaisrinio inventoriu).

#### **Pavoingos zonos statybos aikštelėje**

1. Privažiavimo keliai;

Rangovas prieš pradėdam darbus pagal statinio projektą turi sudaryti ir parengti reikiamų darbuotojų saugos ir sveikatos norminių teisės aktų ir dokumentų aplanką. Šiame aplanke esančiais darbuotojų saugos ir sveikatos norminiais teisės aktais ir dokumentais privaloma vadovautis vykdant bet kuriuos statybos darbus. Vykdam pavojingus darbus, prieš tai darbuotojai turi būti apmokomi darbdavio nustatyta tvarka.

#### **Pavoingų darbo vietų statybvietyje sąrašas:**

1. Darbai, vykdomi aukščiau kaip 5 m nuo žemės, perdenginio ar darbo pakloto paviršiaus, kai pagrindinė priemonė apsaugoti nuo kritimo yra apsaugos diržas;
2. Elektros, ryšių oro linijų montavimas;
3. Krovinių kėlimas mechaniniais, iš jų savaeigiais krautuvais, išskyrus potencialiai pavojingus įrenginius;
4. Darbas su veikiančiais elektros įrenginiais, kurių kintama srovė 50 Hz dažnio, įtampa kintamos srovės – aukštesnė kaip 42 V, o nuolatinės srovės – aukštesnė kaip 110 V;
5. Gaisrų gesinimas, avarinių ir gaivalinių nelaimių padarinių likvidavimas;
6. Kai yra kritimo, užgriovimo pavojus;
7. Mechaninis medienos, metalų ir kitų medžiagų apdirbimas, kai naudojama nemechanizuota pastūma;
8. Darbas su pavojingomis cheminėmis medžiagomis ir preparatais, nurodytais Lietuvos Respublikos cheminių medžiagų ir preparatų įstatyme.

#### **Darbų su kenksmingomis medžiagomis ir pavojingais įrenginiais sąrašas:**

1. Dujinio suvirinimo ir pjaustymo darbai.
2. Suvirinimas elektra.
3. Konstrukcijų ir detalių tvirtinimas, naudojant montažinį pistoletą.

262 -R-TP-SO-AR	Lapas	Lapų
	12	16

## **Aplinkosaugos ir trečiųjų asmenų interesų apsaugos reikalavimai**

Remiantis STR 1.06.01:2016 „Statybos darbai. Statinio statybos priežiūra“ ir Lietuvos Respublikos statybos įstatymo 18 straipsnio 7 dalies 5 punktu Rangovo teisė ir pareiga „užtikrinti saugų darbą, gaisrinę saugą, aplinkos apsaugą bei tinkamas darbo higienos sąlygas statybvietėje, taip pat gretimos aplinkos bei gamtos apsaugą, šalia statybvietės gyvenančių, dirbančių ir judančių žmonių apsaugą nuo statybos darbų keliamo pavojaus, be to, nepažeisti trečiųjų asmenų gyvenimo ir veiklos sąlygų“, nurodytų statybos įstatymo 6 straipsnio 4 dalyje.

Statybos darbai nesukels pavojaus aplinkai ir žmonių sveikatai. Visi darbininkai, technikai bei inžinieriai turi būti praėję saugumo technikos instruktažą. Vykdam statybos darbus turi būti užtikrinamas privažiavimas bei priėjimas prie visų greta esančių ir funkcionuojančių pastatų bet kuriuo paros metu.

Teritorija, kurioje vyks statybos darbai, yra aptverta, todėl pašaliniai žmonės į ją nepateks.

Baigus statybos darbus statybinės atliekos ir šiukšlės iš teritorijos bus išvežtos.

## **Poveikį gamtai mažinančios priemonės**

Žaliavos ir elementai, pagaminti fabrikinio būdu, įsigijami iš arčiausiai esančio gamintojo. Geriau rinktis gamykliniu būdu pagamintus elementus nei gaminamus vietoje, atsižvelgiant į tai, kad būtų kuo mažesnis transporto srautas.

Darbų metu maksimaliai leisti triukšmo lygiai turi neviršyti leistinų normų ir atitikti: HN 33:2007 „Akustinis triukšmas. Leidžiami lygiai gyvenamojoje ir darbo aplinkoje“.

Dažai ir hidroizoliacinės medžiagos parenkamos taip, kad jose esantis kenksmingų aplinkai medžiagų (tokių, kaip sunkieji metalai) kiekis būtų minimalus. Apsauginės kaukės ir drabužiai turi būti statybvietėje dažant ar klojant hidroizoliaciją.

Baigus statybos darbus, statybinė aikštelė rekultivuojama, žali plotai atstatomi augaliniu sluoksniu ir apsėjami žole. Atliekant statybos darbus bus vykdoma autorinė ir techninė priežiūra, kurios metu bus atsižvelgiama į aplinkos apsaugos reikalavimus.

## **Nelaimingi atsitikimai darbe**

Nelaimingi atsitikimai statybvietėje tiriami bei pranešama apie juos pagal Nelaimingų atsitikimų darbe tyrimo ir apskaitos nuostatuose nustatytą tvarką.

Kai avarija įvyksta statinį statant, rekonstruojant, remontuojant ar griauinant, statybos rangovas, o kai įvyksta naudojamo statinio avarija – statinio naudotojas ir (arba) statinio techninis prižiūrėtojas privalo nedelsdamas:

- 1) organizuoti ir suteikti pagalbą nukentėjusiems asmenims;
- 2) imtis skubių priemonių, kad būtų išvengta tolesnių avarijos pasekmių;
- 3) pranešti apie avariją teisėsaugos institucijai, jei yra nukentėjusių žmonių;
- 4) užtikrinti statinio avarijos vietos apsaugą nuo poveikio, galinčio trukdyti tirti avarijos priežastis;
- 5) pranešti apie avariją Valstybinei teritorijų planavimo ir statybos inspekcijai prie Aplinkos ministerijos,

viešojo administravimo subjektui, atliekančiam statinio naudojimo priežiūrą; jei avarija įvyko statybos metu, – taip pat statytojui (Užsakovui), statinio statybos techninės priežiūros vykdytojui ir statinio projektuotojui. Jeigu avarija įvyksta kultūros paveldo statinyje, kultūros paveldo objekto teritorijoje, apie avariją taip pat turi būti pranešta už nekilnojamojo kultūros paveldo apsaugą atsakingai institucijai, o jeigu įvyksta avarija, dėl kurios buvo (gali būti) užteršta aplinka, – už aplinkos apsaugą atsakingai institucijai;

- 6) aprašyti statinio būklę po avarijos, statinio pakitimus ir jų atsiradimo vietas.

Avarijos tyrimo ir likvidavimo tvarką nustato Vyriausybės įgaliota institucija (avarijos, susijusios su įrenginiais, – valstybinės priežiūros institucijos pagal kompetenciją) pagal pramoninių avarijų prevencijos, likvidavimo ir tyrimo nuostatus (2008 m. Nr. 913).

- Įvykus avarijai suteikti pirmąją medicinos pagalbą.
- Įvykus avarijai iškviešti pagalbą.

262 -R-TP-SO-AR	Lapas	Lapų
	13	16

## STATYBAI REIKALINGI RESURSAI

Statybos aprūpinimui elektros energija rekomenduojama prisijungti prie AB „ESO“ tinklų; buitiniams nuotekoms rekomenduojama naudoti biotualetus; statybos aprūpinimui vandenį atsivežti.

Buitiniams ir administracinėms patalpoms pastatomi laikini kilnojамиеji statybininkų nameliai (inventoriniai vagonėliai).

Rangovas privalo pasirūpinti, kad automobilių transportas ir kita sunki statybinė technika iš statybos teritorijos išvažiuotų į miesto gatves neužteršiant kelių žemės gruntu ir kt. statybinėmis medžiagomis ir laužu.

## SEZONIŠKUMO ĮTAKA STATYBOS DARBAMS

Dauguma darbų gali būti vykdomi ir šaltuoju periodu. Tačiau tokie darbai kaip hidroizoliacijos įrengimas, stogų įrengimas, tinkuojamų fasadų įrengimas, aplinkos įrengimo darbai, lauko konstrukcijų dažymas ir panašiai – negali būti vykdomi natūraliai. Esant poreikiui vykdyti minėtus ir panašius darbus šaltuoju periodu privaloma naudoti palapines, uždangas, papildomą šildymą ar kitas priemones, kad darbai būtų atliekami pagal gamintojų nurodytas instrukcijas ir nebūtų pažeista darbų atlikimo technologija.

## SPECIALŪS REIKALAVIMAI NEĮPRASTŲ STATYBOS DARBŲ TECHNOLOGIJAI

Prieš statybos darbus turi būti paruoštas "Statybos darbų technologijos projektas" ir vykdomoms atskiroms statybos darbų rūšims turi būti parengtos "Statybos darbų technologinės kortelės", kuriose turi būti statybos darbų technologiniai aprašymai, montavimo schemas, gaminių stropavimo schemas, mechanizmų ir darbininkų išdėstymas, nurodyti darbuotojų saugos ir sveikatos reikalavimai su nurodytomis kolektyvinėmis ir asmeninėmis apsaugos priemonėmis;

Rengiant statybos darbų technologijos projektą, privaloma vadovautis statinio projektu, techninio projekto sprendiniais, statybos techniniais reglamentais, įmonės statybos taisyklėmis ir kitais galiojančiais normatyviniais dokumentais. Statybos darbų technologijos projekte turi būti pateikti konkretūs darbuotojų saugos ir sveikatos užtikrinimo sprendiniai.

Rangovas yra atsakingas už statybos darbų technologijų ir metodų parinkimą bei statybos darbų organizavimą taip, kad būtų išlaikyti esminiai statinio reikalavimai, aplinkos apsaugos, darbo saugos ir kiti aktualiuose Lietuvos Respublikos teisė aktuose nustatyti reikalavimai, šio projekto. Taip pat laikytis šio projekto kitose dalyse techninėse specifikacijose pateiktų reikalavimų statybinėms medžiagoms, konstrukcijoms, įrangai ir darbų vykdymui.

## STATINIO STATYBOS TECHNINĖS PRIEŽIŪROS ORGANIZAVIMAS IR TVARKA

Techninę priežiūrą organizuoja statytojas. Statybai privaloma bendroji Techninė priežiūra. Be jos yra specialioji statinio statybos techninė priežiūra. Bendrąją ir Specialiąją Techninę priežiūrą gali atlikti atestuoti ypatingiesiems mokslo paskirties statiniams statinio statybos techniniai prižiūrėtojai, arba jų vadovaujama priežiūros grupė, sudaryta iš atestuotų specialiųjų statinio statybos techninių priežiūrų vadovų. Specialiosios statinio statybos techninės priežiūros vadovas samdomas ta pačia tvarka kaip ir bendrosios statinio statybos techninis prižiūrėtojas, kai jo kandidatūrai pritaria statinio statybos techninis prižiūrėtojas. Specialiosios statinio statybos techninės priežiūros vadovas (kai ji atliekama ne bendrosios Techninės priežiūros sudėtyje) yra pavaldus statinio statybos techniniam prižiūrėtojui tik Techninės priežiūros koordinavimo klausimais. Techninė priežiūros lankymosi objekte periodiškumas – statybos darbų techninis prižiūrėtojas objekte turi būti ne mažiau du kartus per savaitę ir prieš kiekvieno naujo technologinio proceso pradžią

Statinio statybos techninės priežiūros grupės sudėtis nustatoma sudarant techninės priežiūros sutartį. Šiam projektui rekomenduojama vykdyti bendrąją ir specialiąją techninę priežiūrą. Neatestuoti atitinkamų statybos sričių specialistai privalo turėti aukštesnįjį statybos išsilavinimą ar kitą techninį išsilavinimą (specialųjį vidurinį). Jie dirba kaip statinio statybos techninio prižiūrėtojo (bendrosios ar specialiosios statinio statybos techninės priežiūros vadovo) pagalbininkai ir atsiskaito jam. Statytojui (užsakovui) atsiskaito tik statinio statybos techninis prižiūrėtojas.

262 -R-TP-SO-AR	Lapas	Lapų
	14	16

Statinio statybos techninė priežiūra:

- Kontroliuoja kad laiku būtų parengtas statybos darbų technologijos projektas ir statinio darbo projektas
- organizuoja geodezinius nužymėjimus ir jų įtvirtinimą statybvietyje, kartu su geodezijos tarnyba patikrina, priima ir įformina geodezines nuotraukas;
- perduoda statinio statybos vadovui statybvietyje pagal aktą;
- rūpinasi, kad laiku būtų įforminta juridinė, techninė visų sklype ir už jo ribų esančių vertybių apsauga (gamtosauga, geodezinių ženklų, veikiančių inž.tinklų ir NKPV);
- kartu su statinio statybos vadovu parengia paraišką dėl projektavimo sąlygų statybos laikotarpiui energijai, vandeniui tiekti, ryšių paslaugoms tenkinti ir pan. ir kontroliuoja jų vykdymą;
- tikrina, kad statinys būtų statomas pagal statinio projektą, laikantis įstatymų, kitų teisės aktų, normatyvinių statybos dokumentų, statinio projektavimo sąlygų, statybos leidimo reikalavimų, laiku būtų atliekami reikalingi matavimai ir bandymai;
- sužinojus, kad statinio projekto sprendiniai neatitinka faktiškų statybos sąlygų ir negali būti realizuojami, kreipiasi į statytoją ir statinio projektuotoją dėl projektinių sprendinių koregavimo;
- kontroliuoja statybos leidimo, statinio projekto, statinio projektavimo sąlygų galiojimo terminus, informuoja statytoją apie jų pratęsimo (pakeitimo) būtinumą ir, jam pavedus, – tuo rūpinasi;
- kontroliuoja, kad visi statinio projekto pakeitimai būtų atlikti nustatyta tvarka ir papildomai ekspertuoti (jei reikia);
- sustabdo darbus, jei pakeisti projektiniai sprendiniai neįteisinti nustatyta tvarka;
- kontroliuoja statybos darbų normatyvinę kokybę, jų atlikimo pagal darbų technologiją nuoseklumą;
- tikrina, kad statybos metu naudojamų statybos produktų bei įrenginių kokybė, nurodyta atitikties dokumentuose, atitiktų reikalavimus, nurodytus statinio projekto techninėse specifikacijose;
- tikrina ir priima paslėptus statybos darbus ir paslėptas statinio konstrukcijas, dalyvaujant STPRV ir PVPV ir pasirašo atitinkamus aktus;
- dalyvauja išbandant inžinerinius tinklus, inžinerines sistemas, įrenginius, konstrukcijas ir pasirašo jų priėmimo aktus;
- dalyvauja viešojo administravimo subjektų, atliekančių statybos valstybinę priežiūrą, bei NKPV apsaugos institucijų atliekamuose statinio statybos patikrinimuose;
- dalyvauja ekspertizės, statybos sustabdymo ir atnaujinimo komisijų darbe;
- praneša viešojo administravimo subjektui, atliekančiam statybos valstybinę priežiūrą apie avarinę prižiūrimos statybos būklę arba įvykusią avariją;
- tikrina, kad atliktų statybos darbų dokumentuose nurodyti darbų kiekiai atitiktų faktiškuosius ir, jei reikia, organizuoja tų kiekių nustatymą apmatuojant;
- informuoja raštu statytoją, jei statybos darbų atlikimo dokumentuose nurodyti kiekiai neatitinka faktiškųjų;
- kontroliuoja, kad laiku būtų užsakytos ir atliktos sumontuotų inžinerinių statinių geodezinės nuotraukos, statybvietyje tvarkymo darbų įvykdymo brėžiniai;
- neleidžia naudoti nustatyta tvarka nepripažintą tinkamu naudoti statinį arba jo dalį, įspėja apie tai statytoją raštu ir prireikus informuoja viešojo administravimo subjektą, atliekantį statybos valstybinę priežiūrą;
- kontroliuoja, kad į Statybos darbų žurnalą įrašyti Techninės priežiūros, statinio projekto vykdymo priežiūros, viešojo administravimo subjektų atliekančių statybos valstybinę priežiūrą reikalavimai bei statinio saugos ir paskirties reikalavimų valstybinės priežiūros institucijų reikalavimai būtų įvykdyti nustatytais terminais;
- pasirašo (vizuoja) pateiktus sumokėti darbų atlikimo dokumentus tik tada, kai juose nurodyti statybos darbų kiekiai atitinka faktiškuosius, atlikti statybos darbai atitinka statinio normatyvinės kokybės reikalavimus;
- statinio statybos techninis prižiūrėtojas paskirsto aukščiau išvardytas priežiūros funkcijas tarp savęs ir jo vadovaujamoje grupėje dirbančių specialiųjų statinio statybos techninių priežiūrų vadovų jo paties patvirtintu dokumentu.

262 -R-TP-SO-AR	Lapas	Lapų
	15	16

## STATINIO STATYBOS TECHNINĖS PRIEŽIŪROS LAIKO SKAIČIAVIMAS

PASTATŲ STATYBOS TECHNINĖ PRIEŽIŪRA			
EIL. NR.	PAVADINIMAS	MINIMALUS VALANDŲ SKAIČIUS	PASTABOS
1	Projekto nagrinėjimas	160	
2	Elektros inžinerinė sistema	288	
3	Elektroninių ryšių (telekomunikacijų) inžinerinė sistema	144	
4	Vandentiekio inžinerinė sistema	168	
5	Nuotekų šalinimo inžinerinė sistema	168	
6	Apdailos darbai	336	
7	Statybos sklypo tvarkymas	20	
8	Dokumentacijos tvarkymas (paslėpti darbai, statybos produktų atitikties dokumentų, statybos žurnalų tvarkymas, aktų pasirašymas)	72	
9	Geodezinės nuotraukos tikrinimas	72	
10	Užbaigimo komisija	24	

**STATYBOS TRUKMĖ PRIIMTA  
(MĖNESIAIS):** **6**  
**MINIMALUS VALANDŲ SKAIČIUS IŠ VISO:** **1452**

### STATYBOS TRUKMĖ

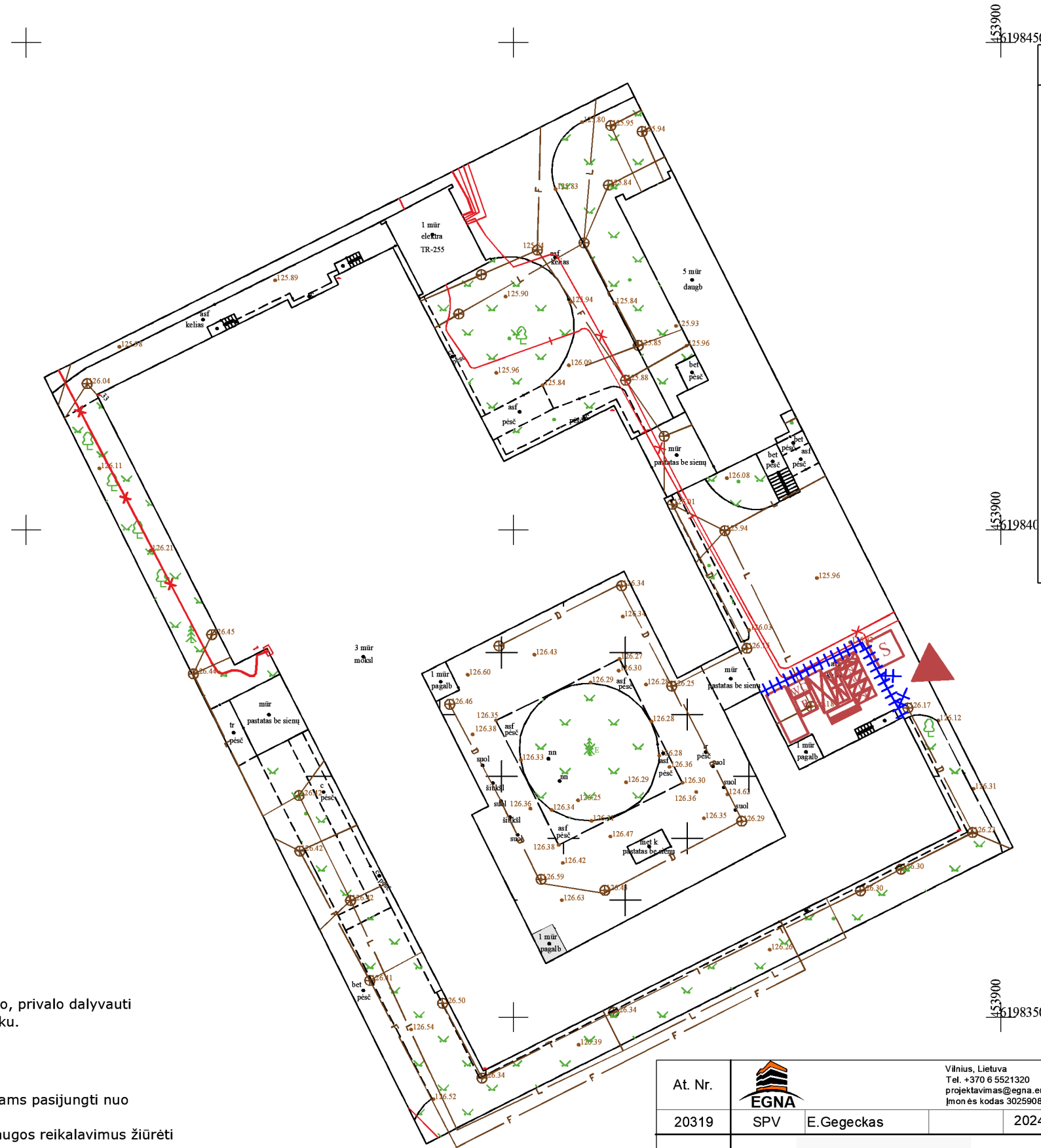
Remiantis Lietuvos Respublikoje atliekamais artimos apimties ir pobūdžio darbais, bendra statybos darbų trukmė priimta iki 6 mėn.

Statytojo ir Rangovo rangos sutartimi ar kitu papildomu susitarimu darbų trukmė gali būti ir kita.

### KALENDORINIS DARBŲ GRAFIKAS

Eil. Nr.	Objekto dalių/komponentų pavadinimai						
		1	2	3	4	5	6
1	Paruošiamieji, ardymo darbai	■	■	■			
2	Pertvarų įrengimas		■	■	■	■	
3	Apdailos įrengimas		■	■	■	■	■
4	Patalpų valymas						■
5	Vidaus inžinerinių sistemų montavimas: vandentiekio, nuotekų, silpnų srovių, elektros, šildymo, vėdinimo, oro kondicionavimo, automatikos		■	■	■	■	■
6	Pridavimo procedūra						■

(MDB)



### Sutartiniai žymėjimai


- laikinas statybos aikštelės aptvėrimas L=22m
- laikinos administracinės, buitinės- higieninės patalpos
- priešgaisrinio skydo vieta
- WC - biotualetai
- ▶ - patekimas į statybvieta
- K - laikina atliekų sandėliavimo vieta, komunalinių atliekų konteineriai
- I - laikina atliekų sandėliavimo vieta, inertinių atliekų konteineriai
- P - laikina atliekų sandėliavimo vieta, perdirbimui tinkamų atliekų konteineriai
- N - laikina atliekų sandėliavimo vieta, netinkamų perdirbti atliekų konteineriai
- X - kenksmingų ir pavojingų atliekų konteineriai
- X - laikinos gaminių sandėliavimo vietos
- X - laikinos kenksmingų ir pavojingų gaminių sandėliavimo vietos
- S - statybvieta informacinis stendas, saugos ir sveikatos informacinis stendas, vieta evakuacijai
- R - rūkymo vieta

#### Pavojingos zonos statybos aikštelėje:

1. Atsiradus pavojingai zonai už statybvieta aptvėrimo, privalo dalyvauti reguliuotojas ir pašalinis asmenis nukreipti saugiu taku.

#### Pastabos:

1. Laikinas aptvėrimas - 2,0 m aukščio tvora.
2. Vandenį darbininkų buitiniams higieniniams poreikiams pasijungti nuo esamo įvado.
3. Smulkesnį darbų aprašymą ir pagrindinius darbo saugos reikalavimus žiūrėti aiškinamajame rašte.
4. Vykdam statybos darbus, prižiūrėti statybos aikštelę, kelius. Esant sausiams ir vėjautiems orams, drėkinti aikštelę.
5. Statybos aikštelėje įrengti laikinus ratų plovimo įrenginius. Automobilių ratai turi būti valomi ir plaunami prieš išvažiuojant iš statybų teritorijos.
6. Kiekvienos rūšies konteinerių tūrius parenka rangovas pagal savo technologiją – jei konteinerių išdėstymas bus toks, kad nustumti rankomis iki šiukšliavežės neįmanoma, juos išdėstyti taip, kad būtų privažiavimas iki jų.

At. Nr.		Vilnius, Lietuva Tel. +370 6 5521320 projektavimas@egna.eu Įmonės kodas 302590816	<b>STATINIO PROJEKTO PAVADINIMAS</b>	
20319	SPV	E. Gegeckas	2024.09	Mokslų paskirties pastato (7.11), Dainų g. 33, Šiaulių m. rekonstravimo projektas
	<b>MB DOMRUS</b>			Statinio numeris ir pavadinimas: Mokslų paskirties pastatas, Šiaulių universitetinė gimnazija (7.11)
32884	SPDV	R. Untonas	2024.09	Dokumento pavadinimas
				Statybvieta planas
LT	Statytojas: Šiaulių universitetinė gimnazija			Dokumento žymuo: 262-R-TP-SO-01
				Lapas
				Lapų
				1 1



STATYBOS PRODUKCIJOS  
SERTIFIKAVIMO CENTRAS

Valstybės įmonė Statybos produkcijos sertifikavimo centras, įmonės kodas 110068926, Linkmenų g. 28, LT-08217 Vilnius

# KVALIFIKACIJOS ATESTATAS

Nr.32884

**Renatas Untonas**

Suteikta teisė eiti ypatingojo statinio projekto dalies vadovo ir ypatingojo statinio projekto dalies vykdymo priežiūros vadovo pareigas.

Statiniai: gyvenamieji ir negyvenamieji pastatai, inžineriniai tinklai (vandentiekio, šilumos, nuotekų šalinimo), kiti inžineriniai statiniai, taip pat minėti statiniai, esantys kultūros paveldo objekto teritorijoje, jo apsaugos zonoje, kultūros paveldo vietovėje.

Projekto dalis: pasirengimo statybai ir statybos darbų organizavimo.



Direktorius

Valdemaras Gauronskis

22171

Išduotas 2018 m. lapkričio 13 d.

Pirmą kartą išduotas 2014 m. balandžio 29 d.

Kvalifikacijos atestatų registras skelbiamas [www.spsc.lt](http://www.spsc.lt)